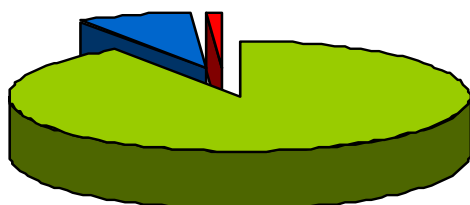


Fritidsforums enkät sep/okt 2009

Enkäten har genomförts i avsikt att få en översikt om vad den ekonomiska krisen innebär för ungas mötesplatser. Totalt har vi fått 164 svar ifrån 84 kommuner.

Resultatsammanställning:

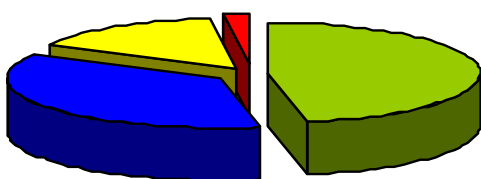
Verksamheten drivs av ...



■ Kommun	90,8 %
■ Förening/organisation	8,0 %
■ Övrigt	1,2 %

Kommentar: Över 90 procent av ungas mötesplatser – fritidsgårdar m.fl. – drivs av kommunen.

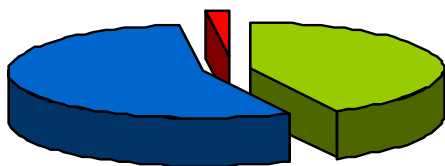
Verksamheten finns ...



■ I en kommundel/stadsdel	46,9 %
■ Centralt i kommunen	36,0 %
■ I utkanten av kommunen	15,3 %
■ Övrigt	1,8 %

Kommentar: De flesta mötesplatser finns "mitt i byn", oavsett om det är i en kommun- eller stadsdel eller centralt i kommunen.

Verksamheten finns i bostadsområden som har ...

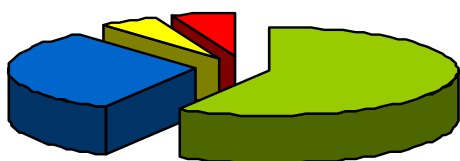


■ Hög andel ekonomiskt utsatta hushåll	43,0 %
■ Varken hög eller låg andel utsatta hushåll	55,2 %
■ Låg andel ekonomiskt utsatta hushåll	1,8 %

Kommentar: Knappt hälften av mötesplatser för unga finns i bostadsområden som har en hög andel ekonomiskt utsatta hushåll.

Här har fått in 163 svar av 164.

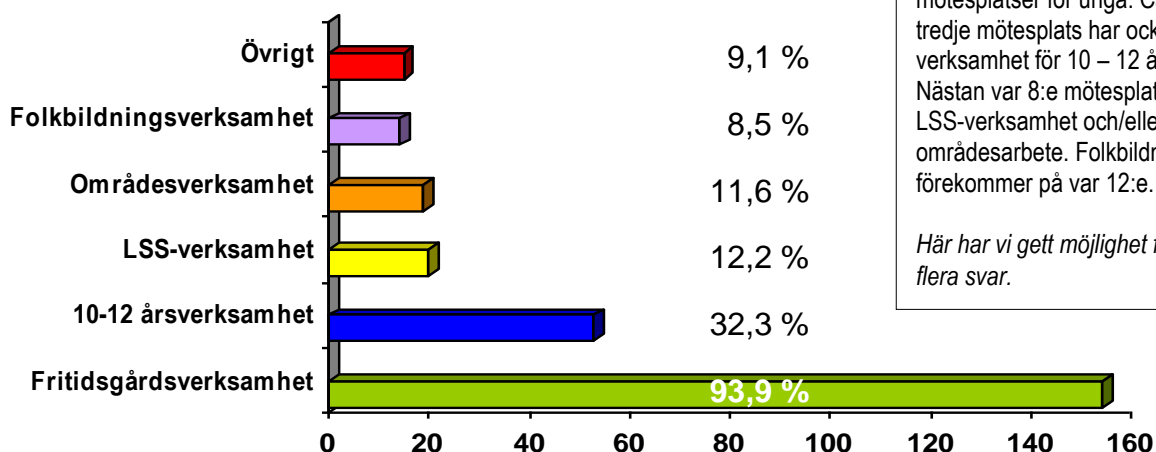
Verksamheten riktar sig främst till ...



■ Både yngre och äldre ungdomar	58,0 %
■ Yngre ungdomar upp till 16 år	31,5 %
■ Äldre ungdomar från 16 år och uppåt	4,9 %
■ Alla åldrar	5,6 %

Kommentar: Över hälften av mötesplatserna är till för alla ungdomar. En knapp tredjedel har yngre ungdomar som målgrupp. Var 18:e är en mötesplats för alla åldrar och knappt var 20:e är särskilt till för äldre ungdomar.

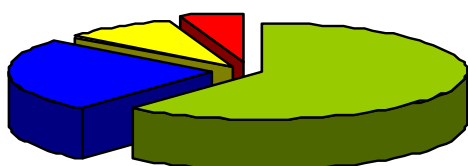
... och har följande inriktningar



Kommentar: Traditionell fritidsgårdsverksamhet har nästan alla mötesplatser för unga. Ca: var tredje mötesplats har också verksamhet för 10 – 12 åringar. Nästan var 8:e mötesplats har LSS-verksamhet och/eller bedriver områdesarbete. Folkbildning förekommer på var 12:e.

Här har vi gett möjlighet för att ge flera svar.

Verksamheten finns i ...



■ Fristående lokaler	60,7 %
■ Anslutning till skola	25,2 %
■ Skolan	9,2 %
■ Övrigt	4,9 %

Kommentar: Två av tre mötesplatser för unga drivs i fristående lokaler. Drygt var tredje fritidsgård finns i, eller i anslutning till skolan. Var 20:e mötesplats finns i lokaler som också har andra offentliga verksamheter som bibliotek, sport- och simhall mm.

Här har vi fått 163 svar.

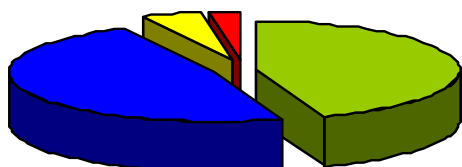
Chef för verksamheten är ...



■ Verksamhetschef eller motsvarande	74,4 %
■ Rektor/skolledare	11,6 %
■ Ordförande i styrelsen eller motsvarande	4,3 %
■ Övrigt	9,7 %

Kommentar: Tre fjärdedelar har en verksamhetschef eller motsvarande som sin närmaste chef. Mer än var 11:e mötesplats för unga leds av rektor/skolledare och tillsammans med övriga chefer har var 5:e mötesplats en chef med ett uppdrag som inte är direkt kopplat till den öppna fritidsverksamheten. Var 20:e leds av en styrelseordförande.

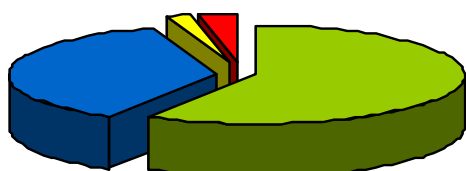
Den ekonomiska krisen innebär i år för er ...



■ Minskade resurser	44,5 %
■ Oförändrade resurser	48,1 %
■ Ökade resurser	4,9 %
■ Verksamheten läggs ned	2,5 %

Kommentar: Det är stora skillnader i landet hur olika kommuner hanterar den ekonomiska krisen. Å ena sidan får nästan hälften av verksamheterna minskade resurser och verksamhetsnedläggning. Å andra sidan ser vi att knappt hälften av mötesplatserna har trots den ekonomiska krisen oförändrade resurser. Och nästan 5 % får ökade resurser.

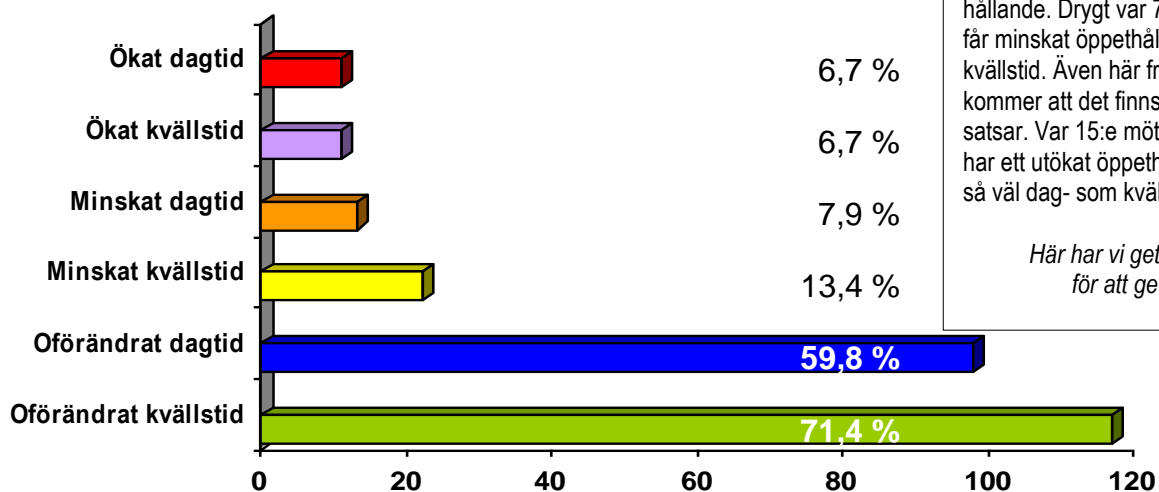
Den ekonomiska krisen 2010 förväntas innebära ...



■ Minskade resurser	58,5 %
■ Oförändrade resurser	36,6 %
■ Ökade resurser	1,8 %
■ Verksamheten läggs ned	3,1 %

Kommentar: Värre blir det 2010, då drygt hälften av gårdarna räknar med minskade resurser. Men trots den ekonomiska krisen är det fortfarande kommuner som värnar om verksamheten. Mer än var tredje mötesplats för unga får oförändrade resurser och några får t o m utökade resurser för verksamheten.

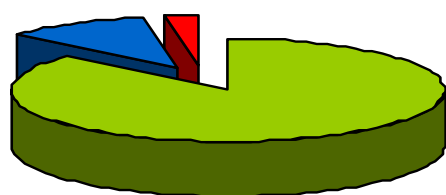
Öppethållandet har under 2009 ...



Kommentar: Besparingarna innebär minskat öppethållande. Drygt var 7:e gård får minskat öppethållande kvällstid. Även här framkommer att det finns de som satsar. Var 15:e mötesplats har ett utökat öppethållande så väl dag- som kvällstid.

Här har vi gett möjlighet för att ge flera svar.

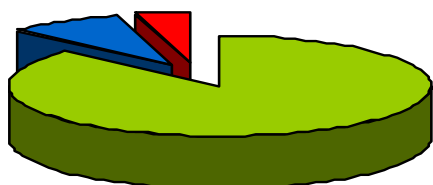
Antal ledare under 2009 ...



■ Är oförändrat vid varje öppettillfälle	86,6 %
■ Har minskat vid varje öppettillfälle	11 %
■ Har ökat vid varje öppettillfälle	2,4 %

Kommentar: Drygt var 10:e gård minskar antalet ledare vid varje öppettillfälle...

Antal utbildade ledare under 2009 ...

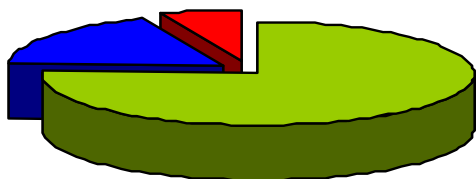


■ Är oförändrat vid varje öppettillfälle	86,8 %
■ Har minskat vid varje öppettillfälle	8,8 %
■ Har ökat vid varje öppettillfälle	4,4 %

Kommentar: ... men minskningen av andelen utbildade ledare vid varje öppettillfälle är något mindre än vad gäller antalet övriga ledare...

5 har avstått att svara

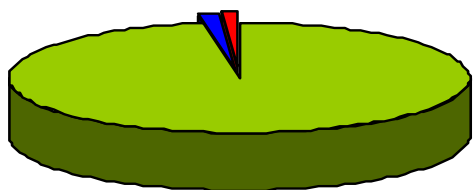
Antalet timledare under 2009 ...



■ Är oförändrat vid varje öppettillfälle	75,6 %
■ Har minskat vid varje öppettillfälle	18,3 %
■ Har ökat vid varje öppettillfälle	6,1 %

Kommentar: .. och minskningen är högre vad gäller antalet timledare vid varje öppettillfälle.

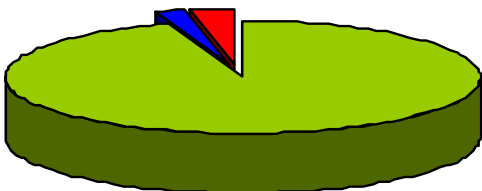
Ansvaret för verksamheten i år ...



■ Är oförändrad	97,6 %
■ Går ut på entreprenad	1,2 %
■ Övergår till ny förvaltning	1,2 %

Kommentar: Ansvaret för verksamheten 2009 är till största delen oförändrat.

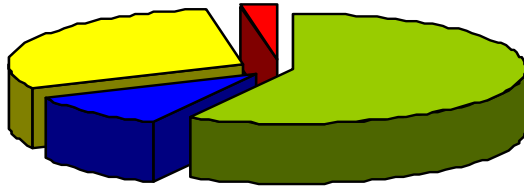
Ansvaret för verksamheten förväntas 2010 innebära att ...



■ Det förblir oförändrat	95,2 %
■ Går ut på entreprenad	1,8 %
■ Övergår till ny förvaltning	3,0 %

Kommentar: Sammantaget för 2009 och 2010 är att det finns en svag tendens till att verksamheten går över till annan förvaltning. ?????.

Jämfört med andra verksamheter i kommunen har den öppna fritidsverksamheten fått ...



■ Motsvarande besparingskrav	57,3 %
■ Ett högre besparingskrav	10,4 %
■ Lägre eller inget besparingskrav	29,9 %
■ Övrigt	2,4 %

Kommentar: I över hälften av verksamheterna är besparingskraven motsvarande andra verksamhetsområden. Drygt var 10:e mötesplats för unga har ett högre besparingskrav. Notera att i knappt var tredje kommun har verksamheten ett mindre eller inget besparingskrav.